



Comune di Grosseto

Settore Coordinamento e Indirizzo

Servizio Programmazione e Controllo Strategico – Ufficio Statistica

Indice dei prezzi al consumo per l'intera collettività – Dati definitivi nel Comune di Grosseto

Nel Comune di Grosseto per il mese di GIUGNO 2024, l'indice dei prezzi al consumo per l'intera collettività (NIC) registra +0,5% rispetto al mese precedente, il tasso tendenziale annuo risulta +0,9%

Analizzando i dati di GIUGNO 2024 per Tipologia di prodotto

- la variazione tendenziale di “Beni” e “Servizi” rispettivamente risulta -0,5% e +2,8%
- la variazione tendenziale della “Componente di fondo” - che viene calcolata escludendo i beni alimentari non lavorati (carne fresca, pesce fresco, frutta e verdura fresca) e i beni energetici - risulta +2,1 %

Relativamente alle variazioni del NIC analizzate per “prodotti a diversa frequenza di acquisto”

- la variazione tendenziale dei prodotti ad alta frequenza di acquisto si attesta a +1,7%
- la variazione tendenziale dei prodotti a media frequenza di acquisto registra +0,6%
- la variazione tendenziale dei prodotti a bassa frequenza di acquisto risulta -0,2%

VARIAZIONI TENDENZIALI (%) DELL'INDICE DEI PREZZI AL CONSUMO (NIC), PER TIPOLOGIA DI PRODOTTO

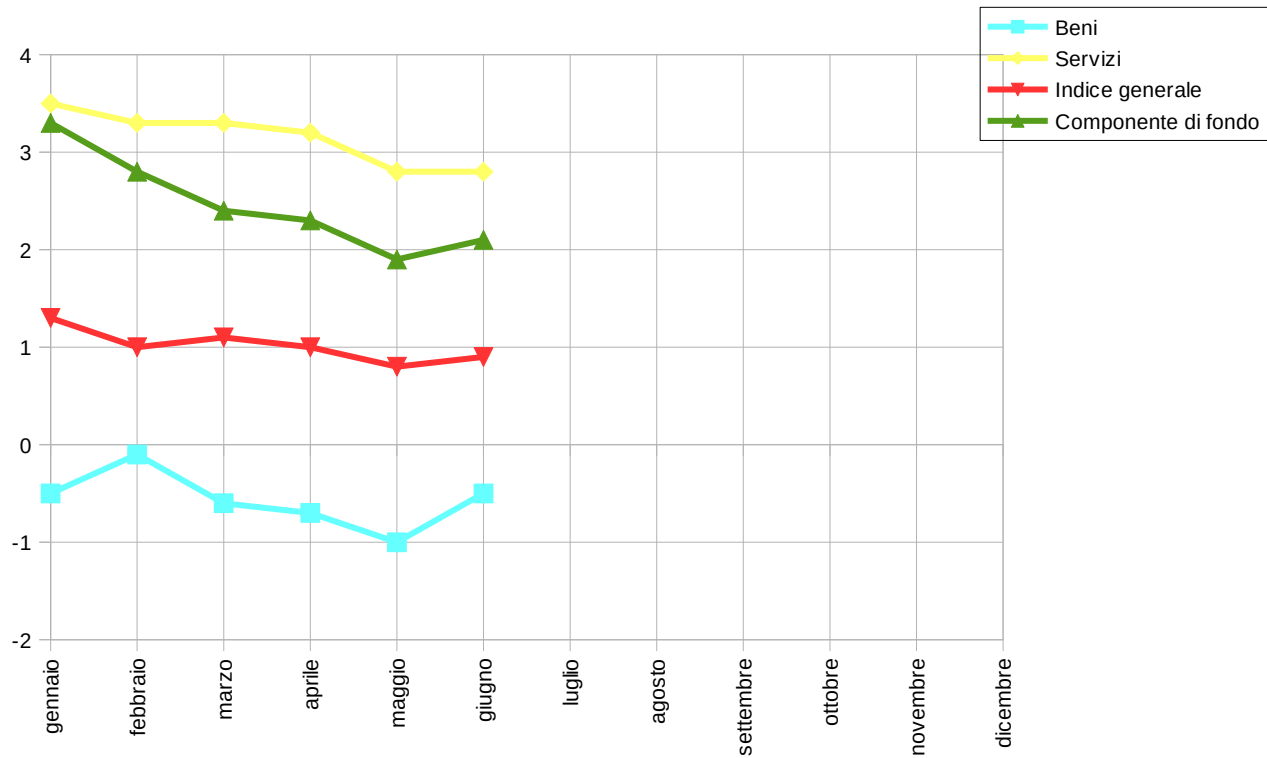
Dati definitivi – Comune di Grosseto

(Fonte: Istat)

Base 2015=100 Tipologia di prodotto	Anno 2024											
	gen	feb	mar	apr	mag	giu	lug	ago	set	ott	nov	dic
Beni alimentari	6,4	3,7	2,5	2,2	1,8	1,3						
Beni energetici	-20,5	-17,8	-11,9	-11,2	-10,9	-7,5						
Tabacchi	2,2	2,6	1,9	3,3	3,3	3,4						
Altri beni, di cui:	1,8	1,4	0,9	0,7	0,4	0,4						
Beni durevoli	0,5	-0,4	-0,9	-1	-1,4	-1,4						
Beni non durevoli	3,1	2,8	2,4	2,1	1,4	1,8						
Beni semidurevoli	2,5	2,4	1,7	1,6	1,5	1,4						
Beni	-0,5	-1	-0,6	-0,7	-1	-0,5						
Servizi relativi all'abitazione	1,4	1,4	1,8	2,5	3,3	2,8						
Servizi relativi alle comunicazioni	0,2	0,8	0,9	0,7	0,7	0,7						
Servizi ricreativi, culturali e per la cura della persona	4,5	4	3,5	4	3	3,4						
Servizi relativi ai trasporti	7,8	7,4	7,3	5,1	4,3	2,7						
Servizi vari	1,8	1,9	2	1,6	1,6	1,6						
Servizi	3,5	3,3	3,3	3,2	2,8	2,8						
Indice generale	1,3	1	1,1	1	0,8	0,9						
Componente di fondo	3,3	2,8	2,4	2,3	1,9	2,1						
Indice generale al netto degli energetici	3,5	2,8	2,4	2,3	1,9	1,8						

(r) = dato revisionato

Indici dei prezzi al consumo NIC per tipologia di prodotto- Anno 2023
Variazioni percentuali rispetto allo stesso mese dell'anno precedente



VARIAZIONI TENDENZIALI (%) DELL'INDICE DEI PREZZI AL CONSUMO (NIC), PER FREQUENZA DI ACQUISTO

Dati definitivi – Comune di Grosseto

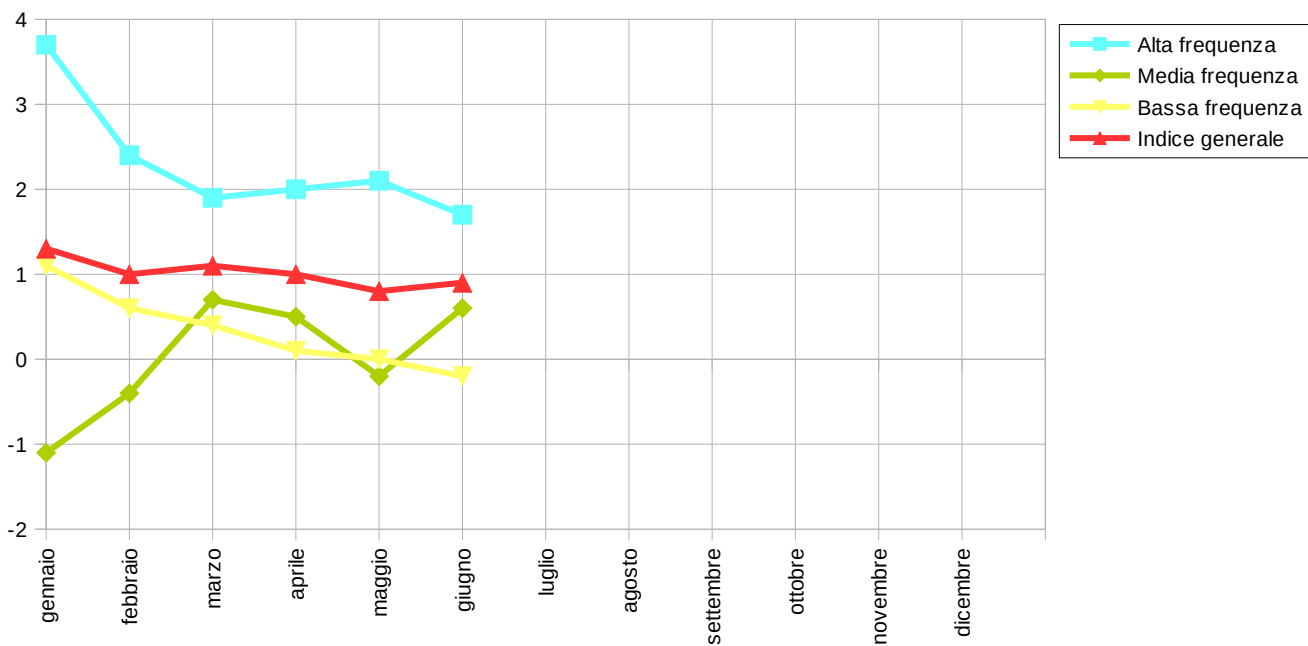
Fonte: Istat

Base 2015=100

Tipologia di prodotto	Anno 2024											
	gen	feb	mar	apr	mag	giu	lug	ago	set	ott	nov	dic
Alta frequenza	3,7	2,4	1,9	2	2,1	1,7						
Media frequenza	-1,1	-0,4	0,7	0,5	-0,2	0,6						
Bassa frequenza	1,1	0,6	0,4	0,1	0	-0,2						
Indice Generale	1,3	1	1,1	1	0,8	0,9						

Indici dei prezzi al consumo NIC per prodotti a diversa frequenza di acquisto- Anno 2023

Variazioni percentuali rispetto allo stesso mese dell'anno precedente



Glossario

Beni alimentari: comprendono oltre ai generi alimentari (come ad esempio il pane, la carne, i formaggi) le bevande analcoliche e quelle alcoliche. Si definiscono *lavorati* i beni alimentari destinati al consumo finale che sono il risultato di un processo di trasformazione industriale (come ad esempio i succhi di frutta, gli insaccati, i prodotti surgelati). Si dicono *non lavorati* i beni alimentari non trasformati (come la carne fresca, il pesce fresco, la frutta e la verdura fresca)

Beni energetici regolamentati: includono le tariffe per l'energia elettrica mercato tutelato e il gas di rete per uso domestico mercato tutelato.

Beni energetici non regolamentati: comprendono i carburanti per gli autoveicoli, i lubrificanti, la ricarica elettrica per auto, i combustibili per uso domestico non regolamentati, il gas di rete per uso domestico mercato libero, l'energia elettrica mercato libero, l'energia elettrica e gas di città e gas naturale per le famiglie in transizione dal mercato tutelato al mercato libero

Altri beni: comprendono i beni di consumo ad esclusione dei beni alimentari, dei beni energetici e dei tabacchi

Beni durevoli: includono i beni di trasporto, gli articoli di arredamento, gli elettrodomestici, le attrezzature sanitarie e gli apparecchi terapeutici, gli apparecchi telefonici, gli apparecchi per la ricreazione, i prodotti della gioielleria e orologeria

Beni non durevoli: comprendono i detersivi per la pulizia della casa, i prodotti per la cura della persona, i medicinali, i prodotti per la riparazione e manutenzione della casa, i prodotti per il giardinaggio, i giornali e periodici, gli articoli di cancelleria

Beni semidurevoli: comprendono i capi di abbigliamento, le calzature, gli articoli tessili per la casa, la cristalleria, stoviglie e utensili domestici, i pezzi di ricambio e gli accessori per i mezzi di trasporto, gli accessori per gli apparecchi per la ricreazione, i giochi e i prodotti per gli hobby, i prodotti relativi agli effetti personali, i libri

Servizi relativi all'abitazione: comprendono i servizi di riparazione, la pulizia e la manutenzione della casa, la tariffa per i rifiuti solidi, la tariffa per la raccolta acque reflue, il canone di affitto, le spese condominiali, i servizi assicurativi connessi all'abitazione

Servizi relativi alle comunicazioni: comprendono i servizi di telefonia e i servizi postali

Servizi ricreativi, culturali e per la cura della persona: comprendono i pacchetti vacanza, i servizi di alloggio, i ristoranti, bar e simili, le mense, la riparazione di apparecchi audiovisivi, fotografici e informatici, i servizi per l'abbigliamento, i servizi per l'igiene personale, i servizi ricreativi e culturali vari, i giochi lotterie e scommesse

Servizi relativi ai trasporti: comprendono i trasporti aerei, marittimi, ferroviari e stradali, i servizi di manutenzione e riparazione di mezzi di trasporto, le assicurazioni sui mezzi di trasporto

Servizi vari: comprendono l'istruzione, i servizi medici, i servizi per l'assistenza, i servizi finanziari, professioni liberali, servizio funebre, servizi veterinari, servizi assicurativi privati connessi alla salute

Componente di fondo: viene calcolata escludendo i beni alimentari non lavorati e i beni energetici

NIC : Indice nazionale dei prezzi al consumo per l'intera collettività

Prodotti ad alta frequenza di acquisto: includono, oltre ai generi alimentari, le bevande alcoliche e analcoliche, i tabacchi, le spese per l'affitto, i beni non durevoli per la casa, i servizi per la pulizia e manutenzione della casa, i carburanti, i trasporti urbani, i giornali e i periodici, i servizi di ristorazione, le spese di assistenza

Prodotti a media frequenza di acquisto: comprendono, tra gli altri, le spese di abbigliamento, le tariffe elettriche e quelle relative all'acqua potabile e lo smaltimento dei rifiuti, i medicinali, i servizi medici e quelli dentistici, i trasporti stradali, ferroviari, marittimi ed aerei, i servizi postali e telefonici, i servizi ricreativi e culturali, i pacchetti vacanze, i libri, gli alberghi e gli altri servizi di alloggio

Prodotti a bassa frequenza di acquisto: comprendono gli elettrodomestici, i servizi ospedalieri, l'acquisto dei mezzi di trasporto, i servizi di trasloco, gli apparecchi audiovisivi, fotografici e informatici, gli articoli sportivi

Variazione tendenziale: variazione rispetto allo stesso periodo dell'anno precedente

Variazione congiunturale: variazione rispetto al periodo precedente