



## Comune di Grosseto

Settore Coordinamento e Indirizzo

Servizio Programmazione e Controllo Strategico – Ufficio Statistica

### Indice dei prezzi al consumo per l'intera collettività – Dati definitivi nel Comune di Grosseto

Nel Comune di Grosseto per il mese di SETTEMBRE 2024, l'indice dei prezzi al consumo per l'intera collettività (NIC) registra -1,1% rispetto al mese precedente, il tasso tendenziale annuo risulta +0,5%

Analizzando i dati di SETTEMBRE 2024 per Tipologia di prodotto

- la variazione tendenziale di “Beni” e “Servizi” rispettivamente risulta -1,2% e +2,4%
- la variazione tendenziale della “Componente di fondo” - che viene calcolata escludendo i beni alimentari non lavorati (carne fresca, pesce fresco, frutta e verdura fresca) e i beni energetici - risulta +1,6 %

Relativamente alle variazioni del NIC analizzate per “prodotti a diversa frequenza di acquisto”

- la variazione tendenziale dei prodotti ad alta frequenza di acquisto si attesta a -0,3%
- la variazione tendenziale dei prodotti a media frequenza di acquisto registra +1,8%
- la variazione tendenziale dei prodotti a bassa frequenza di acquisto risulta -0,4%

#### VARIAZIONI TENDENZIALI (%) DELL'INDICE DEI PREZZI AL CONSUMO (NIC), PER TIPOLOGIA DI PRODOTTO

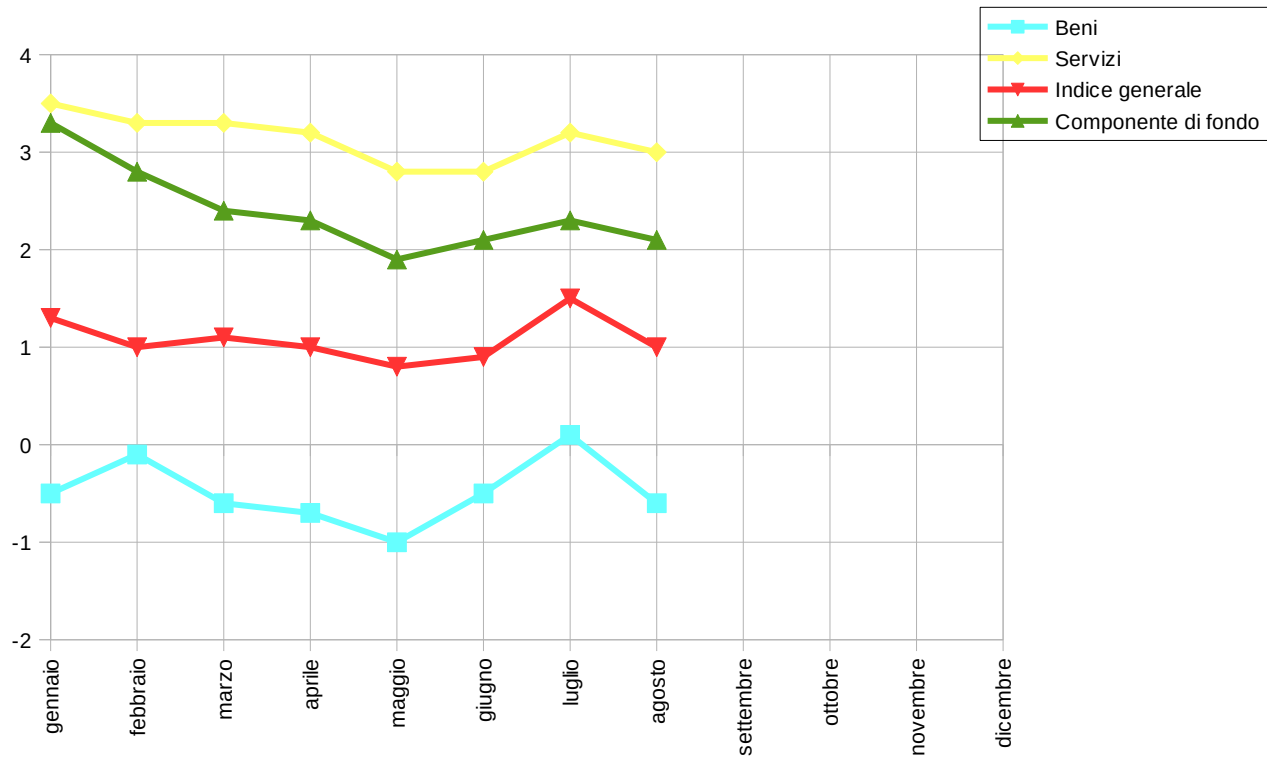
Dati definitivi – Comune di Grosseto

(Fonte: Istat)

Base 2015=100	Anno 2024												
	gen	feb	mar	apr	mag	giu	lug	ago	set	ott	nov	dic	
<b>Tipologia di prodotto</b>													
Beni alimentari	6,4	3,7	2,5	2,2	1,8	1,3	0,8	0,3	0,4				
Beni energetici	-20,5	-17,8	-11,9	-11,2	-10,9	-7,5	-3,1	-5,7	-8,9				
Tabacchi	2,2	2,6	1,9	3,3	3,3	3,4	4,1	4	4				
Altri beni, di cui:	1,8	1,4	0,9	0,7	0,4	0,4	0,4	0,2	0,1				
Beni durevoli	0,5	-0,4	-0,9	-1	-1,4	-1,4	-1,5	-2,2	-1,8				
Beni non durevoli	3,1	2,8	2,4	2,1	1,4	1,8	1,8	1,9	1,4				
Beni semidurevoli	2,5	2,4	1,7	1,6	1,5	1,4	1,4	1,6	1,4				
<b>Beni</b>	<b>-0,5</b>	<b>-1</b>	<b>-0,6</b>	<b>-0,7</b>	<b>-1</b>	<b>-0,5</b>	<b>0,1</b>	<b>-0,6</b>	<b>-1,2</b>				
Servizi relativi all'abitazione	1,4	1,4	1,8	2,5	3,3	2,8	2,5	2,1	2,1				
Servizi relativi alle comunicazioni	0,2	0,8	0,9	0,7	0,7	0,7	0,8	0,9	1				
Servizi ricreativi, culturali e per la cura della persona	4,5	4	3,5	4	3	3,4	4,9	4,5	3,6				
Servizi relativi ai trasporti	7,8	7,4	7,3	5,1	4,3	2,7	1,6	1,3	1,4				
Servizi vari	1,8	1,9	2	1,6	1,6	1,6	1,6	1,6	1,5				
<b>Servizi</b>	<b>3,5</b>	<b>3,3</b>	<b>3,3</b>	<b>3,2</b>	<b>2,8</b>	<b>2,8</b>	<b>3,2</b>	<b>2,4</b>					
<b>Indice generale</b>	<b>1,3</b>	<b>1</b>	<b>1,1</b>	<b>1</b>	<b>0,8</b>	<b>0,9</b>	<b>1,5</b>	<b>1</b>	<b>0,5</b>				
<b>Componente di fondo</b>	<b>3,3</b>	<b>2,8</b>	<b>2,4</b>	<b>2,3</b>	<b>1,9</b>	<b>2,1</b>	<b>2,3</b>	<b>2,1</b>	<b>1,6</b>				
Indice generale al netto degli energetici	3,5	2,8	2,4	2,3	1,9	1,8	2	1,7	1,5				

(r) = dato revisionato

**Indici dei prezzi al consumo NIC per tipologia di prodotto- Anno 2023**  
**Variazioni percentuali rispetto allo stesso mese dell'anno precedente**



**VARIAZIONI TENDENZIALI (%) DELL'INDICE DEI PREZZI AL CONSUMO (NIC), PER FREQUENZA DI ACQUISTO**

Dati definitivi – Comune di Grosseto

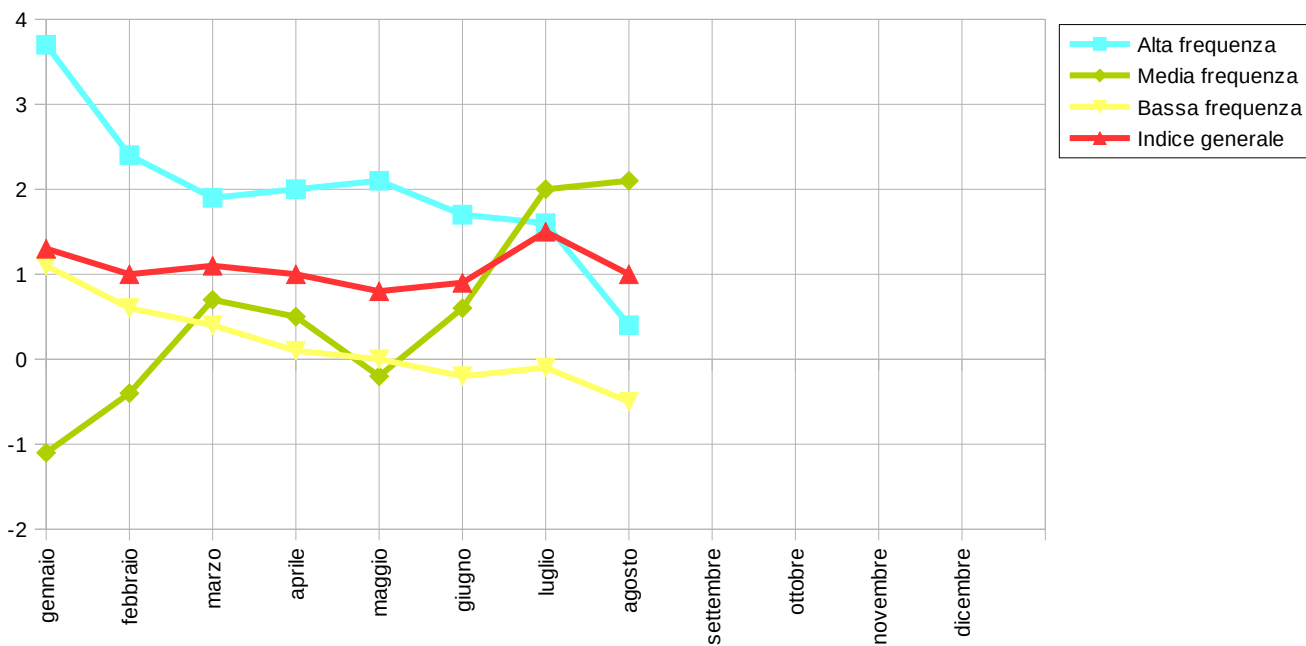
Fonte: Istat

Base 2015=100

Tipologia di prodotto	Anno 2024											
	gen	feb	mar	apr	mag	giu	lug	ago	set	ott	nov	dic
Alta frequenza	3,7	2,4	1,9	2	2,1	1,7	1,6	0,4	-0,3			
Media frequenza	-1,1	-0,4	0,7	0,5	-0,2	0,6	2	2,1	1,8			
Bassa frequenza	1,1	0,6	0,4	0,1	0	-0,2	-0,1	-0,5	-0,4			
Indice Generale	1,3	1	1,1	1	0,8	0,9	1,5	1	0,5			

**Indici dei prezzi al consumo NIC per prodotti a diversa frequenza di acquisto- Anno 2023**

Variazioni percentuali rispetto allo stesso mese dell'anno precedente



## Glossario

**Beni alimentari:** comprendono oltre ai generi alimentari (come ad esempio il pane, la carne, i formaggi) le bevande analcoliche e quelle alcoliche. Si definiscono *lavorati* i beni alimentari destinati al consumo finale che sono il risultato di un processo di trasformazione industriale (come ad esempio i succhi di frutta, gli insaccati, i prodotti surgelati). Si dicono *non lavorati* i beni alimentari non trasformati (come la carne fresca, il pesce fresco, la frutta e la verdura fresca)

**Beni energetici regolamentati:** includono le tariffe per l'energia elettrica mercato tutelato e il gas di rete per uso domestico mercato tutelato.

**Beni energetici non regolamentati:** comprendono i carburanti per gli autoveicoli, i lubrificanti, la ricarica elettrica per auto, i combustibili per uso domestico non regolamentati, il gas di rete per uso domestico mercato libero, l'energia elettrica mercato libero, l'energia elettrica e gas di città e gas naturale per le famiglie in transizione dal mercato tutelato al mercato libero

**Altri beni:** comprendono i beni di consumo ad esclusione dei beni alimentari, dei beni energetici e dei tabacchi

**Beni durevoli:** includono i beni di trasporto, gli articoli di arredamento, gli elettrodomestici, le attrezzature sanitarie e gli apparecchi terapeutici, gli apparecchi telefonici, gli apparecchi per la ricreazione, i prodotti della gioielleria e orologeria

**Beni non durevoli:** comprendono i detersivi per la pulizia della casa, i prodotti per la cura della persona, i medicinali, i prodotti per la riparazione e manutenzione della casa, i prodotti per il giardinaggio, i giornali e periodici, gli articoli di cancelleria

**Beni semidurevoli:** comprendono i capi di abbigliamento, le calzature, gli articoli tessili per la casa, la cristalleria, stoviglie e utensili domestici, i pezzi di ricambio e gli accessori per i mezzi di trasporto, gli accessori per gli apparecchi per la ricreazione, i giochi e i prodotti per gli hobby, i prodotti relativi agli effetti personali, i libri

**Servizi relativi all'abitazione:** comprendono i servizi di riparazione, la pulizia e la manutenzione della casa, la tariffa per i rifiuti solidi, la tariffa per la raccolta acque reflue, il canone di affitto, le spese condominiali, i servizi assicurativi connessi all'abitazione

**Servizi relativi alle comunicazioni:** comprendono i servizi di telefonia e i servizi postali

**Servizi ricreativi, culturali e per la cura della persona:** comprendono i pacchetti vacanza, i servizi di alloggio, i ristoranti, bar e simili, le mense, la riparazione di apparecchi audiovisivi, fotografici e informatici, i servizi per l'abbigliamento, i servizi per l'igiene personale, i servizi ricreativi e culturali vari, i giochi lotterie e scommesse

**Servizi relativi ai trasporti:** comprendono i trasporti aerei, marittimi, ferroviari e stradali, i servizi di manutenzione e riparazione di mezzi di trasporto, le assicurazioni sui mezzi di trasporto

**Servizi vari:** comprendono l'istruzione, i servizi medici, i servizi per l'assistenza, i servizi finanziari, professioni liberali, servizio funebre, servizi veterinari, servizi assicurativi privati connessi alla salute

**Componente di fondo:** viene calcolata escludendo i beni alimentari non lavorati e i beni energetici

**NIC :** Indice nazionale dei prezzi al consumo per l'intera collettività

**Prodotti ad alta frequenza di acquisto:** includono, oltre ai generi alimentari, le bevande alcoliche e analcoliche, i tabacchi, le spese per l'affitto, i beni non durevoli per la casa, i servizi per la pulizia e manutenzione della casa, i carburanti, i trasporti urbani, i giornali e i periodici, i servizi di ristorazione, le spese di assistenza

**Prodotti a media frequenza di acquisto:** comprendono, tra gli altri, le spese di abbigliamento, le tariffe elettriche e quelle relative all'acqua potabile e lo smaltimento dei rifiuti, i medicinali, i servizi medici e quelli dentistici, i trasporti stradali, ferroviari, marittimi ed aerei, i servizi postali e telefonici, i servizi ricreativi e culturali, i pacchetti vacanze, i libri, gli alberghi e gli altri servizi di alloggio

**Prodotti a bassa frequenza di acquisto:** comprendono gli elettrodomestici, i servizi ospedalieri, l'acquisto dei mezzi di trasporto, i servizi di trasloco, gli apparecchi audiovisivi, fotografici e informatici, gli articoli sportivi

**Variazione tendenziale:** variazione rispetto allo stesso periodo dell'anno precedente

**Variazione congiunturale:** variazione rispetto al periodo precedente